

# Les meublés labellisés dans l'Yonne

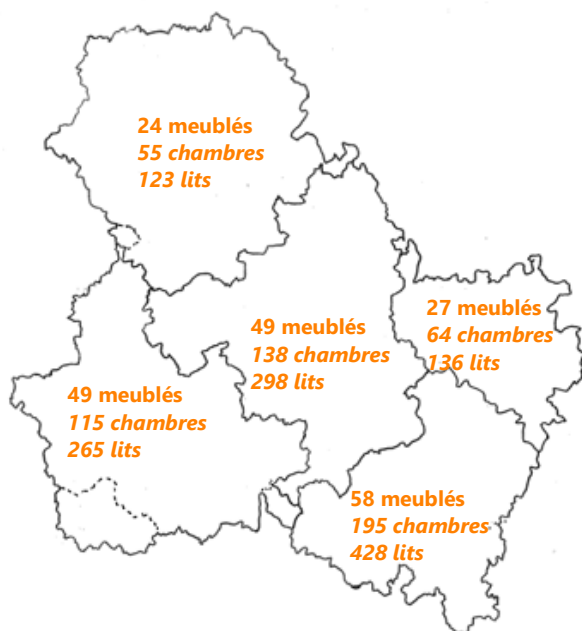
## Édition 2019

### Le parc et sa répartition géographique en 2019

En 2019, le département de l'Yonne compte **207 meublés de tourisme labellisés**, 576 chambres et une capacité totale de 1 250 lits.

201 d'entre eux sont labellisés **Gîtes de France** et **6 autres sont labellisés Clévacances** (2 gîtes classés 3 clés et 4 gîtes classés 2 clés : dont 16 chambres pour 30 lits).

	EC	1 épi	2 épis	3 épis	4 épis	City Break	Total
<b>Gîtes</b>	6	4	45	136	8	3	201
<b>Chambres</b>	12	6	107	388	35	3	551
<b>Lits</b>	27	20	237	852	76	8	1 220



Le **PETR du Grand Avallonnais** dispose de l'offre la plus importante en meublés labellisés. La présence du Parc Naturel Régional du Morvan et les activités de loisirs proposées sont sans doute bien adaptés à la location de longue durée.

Le **PETR du Grand Auxerrois** est le second territoire qui offre le plus de meublés de tourisme labellisés avec 50 gîtes pour une capacité totale de 302 lits.

Le **PETR du Nord de l'Yonne** est celui qui propose le moins d'hébergements de ce type **avec seulement 123 lits**.



### Les chiffres clés de l'année 2018



**6 496 arrivées**<sup>1</sup>  
(- 11% par rapport à 2017)



**41 415 Nuitées**<sup>2</sup>  
(- 24% par rapport à 2017)



**37,3% de taux d'occupation annuel**<sup>4</sup>  
(49,5% en 2017)



**6,38 nuits de DMS**<sup>3</sup>  
(7,47 en 2017)



**33 587 nuitées françaises**  
(- 16% par rapport à 2017)



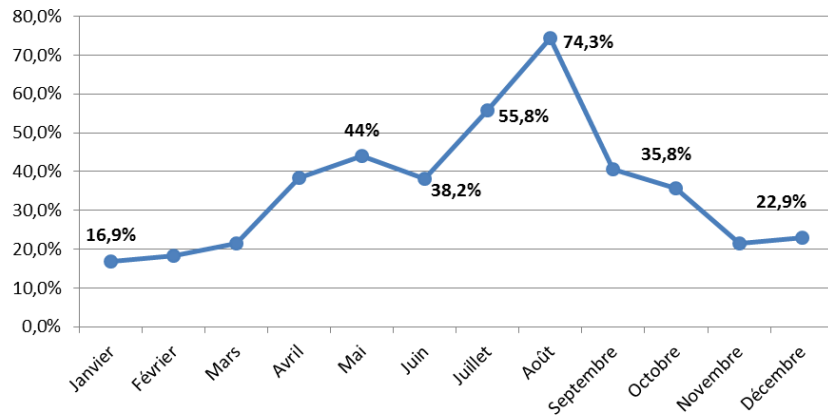
**7 828 nuitées étrangères**  
(- 38,6% par rapport à 2017)



<sup>1</sup> : nombre de personnes enregistrées à leur arrivée.  
<sup>2</sup> : nombre de nuits passées dans les établissements par les arrivants.  
<sup>3</sup> : DMS/Durée Moyenne de Séjour : nombre de nuitées / nombre d'arrivées.  
<sup>4</sup> : nombre de lits occupés x 100 / nombre de lits offerts.

## La saisonnalité

Taux d'occupation mensuel en 2018



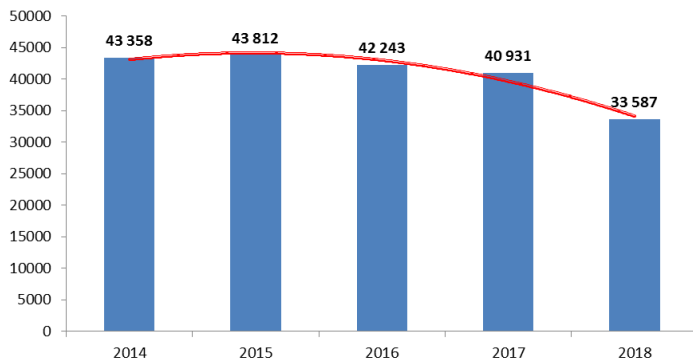
Le taux d'occupation mensuel montre une très forte saisonnalité. En effet, le taux moyen d'occupation entre mai et septembre s'élève à 50,5% alors que le taux annuel est de 37,3%

Par ailleurs, c'est le mois d'août qui enregistre le taux d'occupation le plus fort avec 74,3% ; *a contrario*, le taux d'occupation est plus faible en janvier avec 16,9%.

## La clientèle française

Avec seulement 33 587 nuitées, l'année 2018 a enregistré une forte baisse du nombre de nuitées françaises. Cela correspond à une baisse de - 23,3% par rapport à l'année 2015, la meilleure en termes de fréquentation sur les 5 dernières.

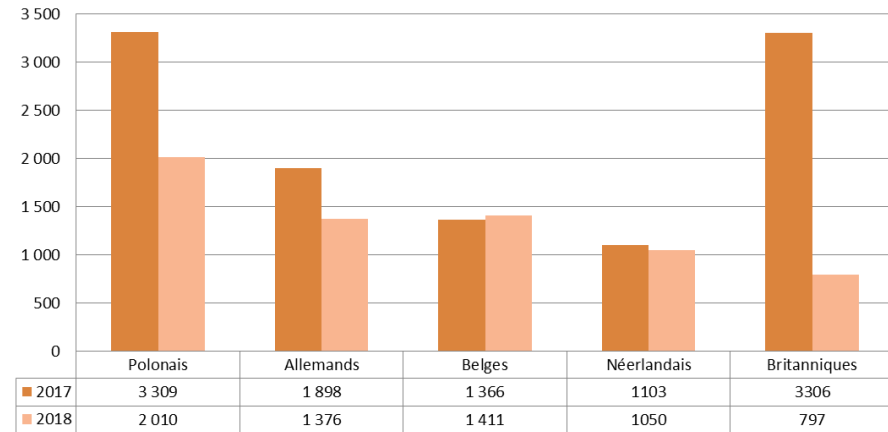
Nombre de nuitées françaises entre 2014 et 2018



La durée moyenne de séjour a également reculé, passant de 6,83 nuits en 2017 à 5,95 en 2018.

## La clientèle étrangère

Nombre de nuitées selon la nationalité entre 2017 et 2018



La fréquentation des étrangers a fortement diminué. Le nombre d'arrivées a reculé de - 35% pour atteindre 852 arrivées. Le nombre de nuitées a également baissé, passant de 13 613 en 2017 à 7 828 en 2018, soit - 42,5%. Cette diminution est une tendance visible depuis l'année 2016 et est accentuée avec la chute de fréquentation des Britanniques de - 76 % par rapport à 2017, l'une des conséquences du Brexit, qui décourage les Britanniques à traverser la Manche.

Les Polonais avec 2 010 nuitées sont cette année encore la nationalité la plus représentée. Il s'agit surtout d'une clientèle professionnelle.

## Contexte/Bilan

L'année 2018 aura été une saison en demi-teinte pour la location de meublés de tourisme. Pourtant, le calendrier avec 6 ponts possibles, dont 3 au printemps, pouvait laisser présager l'inverse.

Ainsi, cette diminution du nombre de nuitées de - 24% peut s'expliquer par plusieurs phénomènes : des grèves des transports entre avril et juin, des épisodes de canicule en été, le mouvement des gilets jaunes débuté en fin d'année 2018 et une baisse relativement importante des clientèles étrangères.

**CONTACT : PÔLE INGÉNIERIE & COMPÉTITIVITÉ - CÉCILE MAGORET**

AGENCE DE DÉVELOPPEMENT TOURISTIQUE ET RELAIS TERRITORIAL DES OT&SI DE L'YONNE

Tél. 03 86 72 13 62 – Fax 03 86 72 92 09

observatoire@tourisme-yonne.com - www.tourisme-yonne.com



Sources : INSEE et CRT Bourgogne-Franche-Comté, Yonne Tourisme.

Sources images : Pro Symbols ; turkkub ; srip ; geotatah ; Good Ware ; freepick ; smashicons from Flaticon